



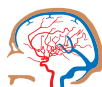
**Fondazione Svizzera
di Cardiologia**

Con impegno contro le cardiopatie e l'ictus cerebrale

**Riconoscere
l'ictus cerebrale,
agire
tempestivamente
e correttamente**

www.ictuscerebrale.ch

In collaborazione con: la Società Cerebrovascolare Svizzera,
la Società Svizzera di Neurologia, la Swiss Federation of Clinical Neuro-Societies,
gli Stroke Center, le Stroke Unit e l'Interassociazione di salvataggio



SHG - SCS - SSS

L'ictus cerebrale può colpire tutti, in qualsiasi momento

In Svizzera l'ictus cerebrale è la terza causa più frequente di decesso e la più frequente per l'invalidità acquisita. Ogni 30 minuti una persona viene colpita da ictus cerebrale. Per un totale di 16 000 persone all'anno. Molte sofferenze e danni potrebbero essere evitati reagendo a un caso di emergenza in modo tempestivo e corretto.



Il 40% si riprende completamente



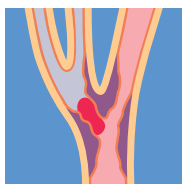
Il 35% rimane handicappato



Il 25% muore



In un ictus cerebrale ogni minuto è importante



Un coagulo di sangue ostruisce un'arteria.



L'afflusso del sangue si interrompe e le funzioni comandate dalla sezione cerebrale colpita smettono di funzionare.

L'ictus cerebrale è causato da un disturbo circolatorio nel cervello. Nella stragrande maggioranza dei casi si tratta di un coagulo di sangue (trombo) che occlude un vaso sanguigno cerebrale. L'area del cervello interessata non riceve più il quantitativo sufficiente di ossigeno e sostanze nutritive, pertanto importanti funzioni corporee (movimento, vista, linguaggio) smettono di funzionare. Quanto più velocemente viene ripristinato l'apporto di sangue, tante meno cellule nervose vengono danneggiate o muoiono.

Nel trattamento acuto si cerca di sciogliere il coagulo di sangue attraverso medicinali oppure rimuovendolo dal vaso mediante un catetere. Se questa operazione riesce per tempo, è possibile proteggere molte vittime di ictus cerebrale dalla morte e da handicap permanenti. È pertanto importante che in caso di emergenza le persone colpite vengano portate tempestivamente in un ospedale specializzato, affinché possano essere esaminate e trattate.

Riconoscere i sintomi, agire tempestivamente e correttamente

Tempo è cervello



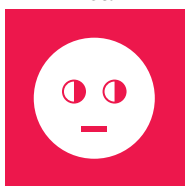
Ogni minuto è prezioso. È pertanto fondamentale imparare i sintomi più importanti e reagire tempestivamente!

Paralisi



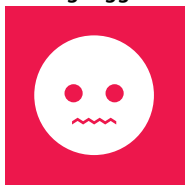
Paralisi improvvisa, disturbi della sensibilità o debolezza, per lo più soltanto a un lato del corpo (volto, braccio o gamba)

Disturbi della vista



Cecità improvvisa (spesso solo un occhio) o visione doppia

Anomalie del linguaggio



Anomalie del linguaggio o difficoltà di capire quanto viene detto

Numero d'emergenza



Se si manifestasse uno di questi sintomi, chiami subito il numero d'emergenza 144. E richiedi il ricovero in un ospedale con Stroke Center o Stroke Unit, quindi specializzato nel trattamento di pazienti colpiti da ictus cerebrale.

L'elenco degli ospedali e delle cliniche con Stroke Center o Stroke Unit è disponibile nel foglio allegato e su

www.ictuscerebrale.ch

App «Emergenze HELP»

Per sapere cosa fare in caso di emergenza: l'app gratuita «Emergenze HELP» presenta le misure di salvataggio da adottare in caso di emergenza cardiovascolare e di ictus cerebrale e aiuta a metterle in atto e a rinfrescare regolarmente le conoscenze. Scarichi l'app «Emergenze HELP» sul suo smartphone!

Nell'App Store troverà l'app «Emergenze HELP» mediante la parola chiave «Fondazione Svizzera di Cardiologia».



iOS:
Apple iTunes



Android:
Google Play

Tagliando per ordinazione

La Fondazione Svizzera di Cardiologia le mette a disposizione ulteriore materiale gratuito.

Vogliate inviarmi:

- Opuscolo «Prevenire l'ictus cerebrale – riconoscere i sintomi»
- Set d'emergenza HELP
- «Tessera personale di emergenza»

In caso di spedizioni superiori a 250 g vengono addebitate le spese postali e di spedizione.

- Sono interessato/a alla newsletter della Fondazione Svizzera di Cardiologia.
- Desidero diventare donatore/donatrice, vogliate pertanto inviarmi la relativa documentazione.
- Inviatemi cortesemente un'edizione gratuita della rivista «Cuore e ictus cerebrale».



Fondazione Svizzera di Cardiologia

Con impegno contro le cardiopatie e l'ictus cerebrale

La Fondazione Svizzera di Cardiologia si impegna affinché un minor numero di persone sia colpito da malattie cardiovascolari o ictus cerebrale, si evitino le menomazioni e le morti premature dovute a tali malattie e la vita delle persone colpite continui a essere degna di essere vissuta. È un'organizzazione di pubblica utilità, indipendente e certificata dalla Fondazione ZEWO, e si finanzia principalmente con donazioni.



La Fondazione Svizzera di Cardiologia è certificata dalla ZEWO dal 1989.



Fondazione Svizzera di Cardiologia
Dufourstrasse 30
Casella postale 368
3000 Berna 14

Mittente

.....
Cognome

.....
Nome

.....
Via / n.

.....
NPA / Domicilio

.....
Telefono o fax

.....
E-mail

Meglio prevenire

La buona notizia è che circa la metà degli ictus cerebrali può essere evitata adottando uno stile di vita sano.

- Smettere di fumare. La Linea stop tabacco 0848 000 181 è d'aiuto.
- Praticare regolarmente attività fisica. Già due ore e mezza alla settimana o, ancora meglio, 30 minuti al giorno sono sufficienti per avere effetti positivi sulla salute.
- Prestare attenzione a un'alimentazione equilibrata con abbondante frutta e verdura e poco sale.
- Mantenere il peso corporeo a un livello normale. Ridurre lentamente il sovrappeso.
- Concedersi regolarmente dei momenti di relax durante la giornata. Evitare lo stress permanente.
- Farsi misurare una volta all'anno la pressione del sangue da uno specialista.
- A partire dai 40 anni si consiglia di misurare i lipidi ematici ogni cinque anni, in caso di familiarità anche più spesso.
- La glicemia andrebbe misurata almeno una volta all'anno in caso di sospetto diabete e/o familiarità.



Fondazione Svizzera di Cardiologia

Con impegno contro le cardiopatie e l'ictus cerebrale

Fondazione Svizzera di Cardiologia
Dufourstrasse 30
Casella postale 368, 3000 Berna 14
Telefono 031 388 80 80
Fax 031 388 80 88
info@swissheart.ch
www.swissheart.ch

Conto per donazioni CP 69-65432-3
IBAN CH80 0900 0000 6906 5432 3

Maggiori informazioni su www.ictuscerebrale.ch



Fondazione Svizzera di Cardiologia

Con impegno contro le cardiopatie e l'ictus cerebrale

Stroke Center e Stroke Unit in Svizzera

In caso di sintomi di ictus cerebrale allertare subito il numero d'emergenza 144. Chiedere il ricovero in un ospedale con Stroke Center o Stroke Unit, specializzato nel trattamento dei pazienti colpiti da ictus cerebrale. Nell'elenco qui sotto troverà l'ospedale specializzato nelle sue vicinanze:

STROKE CENTER (in ordine alfabetico secondo la località)

Aarau

Ospedale cantonale, Aarau
Tellstrasse 25
Casella postale
5001 Aarau
Tel. 062 838 41 41
www.ksa.ch

Basilea

Ospedale universitario, Basilea
Spitalstrasse 21
Petersgraben 4
4031 Basilea
Tel. 061 265 25 25
www.unispital-basel.ch

Berna

Inselspital
Ospedale universitario di Berna
3010 Berna
Tel. 031 632 21 11
www.insel.ch

Ginevra

Ospedali universitari, Ginevra
Gabrielle-Perret-Gentil 4
1205 Ginevra
Tel. 022 372 33 11
www.hug-ge.ch

Losanna

Centro ospedaliero universitario
vodese
Rue du Bugnon 21
1011 Losanna
Tel. 021 314 11 11
www.chuv.ch

Lucerna

Ospedale cantonale, Lucerna
Spitalstrasse
6000 Lucerna 16
Tel. 041 205 11 11
www.luks.ch

Lugano

Ente Ospedaliero Cantonale
Ospedale Regionale di Lugano
(Civico)
Via Tesserete 46
6900 Lugano
Tel. 091 811 61 11
www.eoc.ch

San Gallo

Ospedale cantonale, San Gallo
Rorschacher Strasse 95
9007 San Gallo
Tel. 071 494 11 11
www.kssg.ch

Zurigo

Clinica Hirslanden
Witellikerstrasse 40
8032 Zurigo
Tel. 044 387 21 11
www.hirslanden.ch/
klinikhirslanden

Ospedale universitario, Zurigo
Rämistrasse 100
8091 Zurigo
Tel. 044 255 11 11
www.usz.ch

STROKE UNIT (in ordine alfabetico secondo la località)

Baden

Ospedale cantonale, Baden
Im Ergel 1
5404 Baden
Tel. 056 486 21 11
www.kantonsspitalbaden.ch

Bienne

Centro ospedaliero di Bienne
Vogelsang 84
Casella postale
2501 Bienne
Tel. 032 324 24 24
www.spitalzentrum-biel.ch

Coira

Ospedale cantonale dei Grigioni,
Coira
Loëstrasse 170
7000 Coira
Tel. 081 256 61 11
www.ksgr.ch

Friburgo

Ospedale cantonale, Friburgo
Casella postale
1708 Friburgo
Tel. 026 426 71 11
www.h-fr.ch

Grabs

Ospedale di Grabs
Spitalstrasse 44
9472 Grabs
Tel. 081 772 51 11
www.srrws.ch

Münsterlingen

Ospedale cantonale,
Münsterlingen
Spitalcampus 1
Casella postale 100
8596 Münsterlingen
Tel. 071 686 11 11
www.stgag.ch/
kantonsspital-muensterlingen

Neuchâtel

Ospedale di Neuchâtel
Pourtalès
Maladière 45
2000 Neuchâtel
Tel. 032 713 30 00
www.h-ne.ch

Nyon

Ospedale di Nyon
Chemin Monastier
1260 Nyon
Tel. 022 994 61 61
www.ghol.ch

Schlieren

Ospedale Limmattal
Urdorferstrasse 100
8952 Schlieren
Tel. 044 733 11 11
www.spital-limmattal.ch

Sion

Ospedale di Sion
Av. du Grand-Champsec 80
Casella postale 736
1951 Sion
Tel. 027 603 40 00
www.hopitalduvalais.ch/de/spital-wallis/standorte/sitten

Soletta

Bürgerspital, Soletta
Schöngrünstrasse 42
4500 Soletta
Tel. 032 627 31 21
www.so-h.ch/buergerspital-solothurn/home.html

Winterthur

Ospedale cantonale,
Winterthur
Braucherstrasse 15
Casella postale 834
8401 Winterthur
Tel. 052 266 21 21
www.ksw.ch

Zurigo

Ospedale Triemli
Birmensdorferstrasse 497
8063 Zurigo
Tel. 044 416 11 11
www.triemlihospital.ch